

KAKO UREDITI DELOVNI KOTIČEK

**Nikar v trenirki  
v domačo pisarno**

**Pogovor**

PRI TČ SMO V EVROPSKEM VRHU –  
A LE V SEGMENTU GOSPODINJSTEV

Sodobni urbani vrt

**Preplet vrta z  
arhitekturo hiše**

# DELO IN DOM

15. aprila 2020 | št. 4 | leto 27



Odprta vrata  
**Z UMETNIŠKIM  
PRIDIHOM**



## Z umetniškimi pridihom

Stanovanje v dveh etažah zaznamuje sodoben in umirjen interier, tako po barvah kot materialih. Arhitektka in direktorica arhitekturnega biroja GAO arhitekti Petra Zakrajšek opiše slog opreme, ki je nastal, kot »prefinjeno zadržan, vendar z veliko osebnega izraza o dinamičnem življenju družine in z umetniškimi pridihom celote«. Pod zasnovo interierja sta se podpisali arhitektki Petra Zakrajšek in Katarina Mravljia iz biroja GAO arhitekti.



Stanovanje, ki meri dobrih 165 kvadratnih metrov, je bivalni prostor za dve generaciji. Starša, ki živita na drugem koncu Slovenije, ga uporabljata, kadar sta poslovno v Ljubljani, drugače pa v njem v času študija bivata odrasla otroka. Zasnovano je v dveh etažah: v spodnji so kopalnica, mladinski sobi, shramba in kotichek za druženje, v zgornji pa bivalni prostori s kuhinjo in jedilnico, glav-

**1. Središče bivalnega dela stanovanja je kuhinja, ki so jo zasnovali brez kuhinjskega otoka, na njegovo mesto pa postavili veliko jedilno mizo, ki bivalni del osmisli tako družabno kot estetsko.**

**2. Pika na i sta spuščeni svetilki, ki nad jedilno mizo pričarata občutek intimne in lepo osvetlita središče prostora in površino mize.**

**3. Med naravnimi, belimi in sivimi odtenki izstopa modra barva.**

**4. Vsak prostor je del širše zgodbe interierja.**

**5. Izhodišče za izbor barv in materialov so bili poleg hrastovega parketa tudi temno sivi grafično oblikovani fasadni paneli, ki v notranjosti ustvarjajo grafično prehajanje svetlobe.**

na spalnica s kopalnico in garderobo ter velika terasa.

Pri zasnovi interierja so po besedah arhitektke Petre Zakrajšek tloris prilagodili družini, ki rada sobiva, se družijo in kuha – kuhinjo so zasnovali brez kuhinjskega otoka, na njegovo mesto pa postavili veliko jedilno mizo, ki prostor osmisli tako družabno kot estetsko. »Izhajali smo iz





6

dvoetažnosti stanovanja, zaradi česar smo jedro v obeh nadstropjih poudarili z barvo. Vsi drugi prostori se vežejo na to osnovo in se kot niše ter ločene sobe neenakomerno nizajo okoli jedra. Vsak ponuja nekaj individualnosti, vsem pa so skupni toplina, življenje, likovnost in seveda maksimalna funkcionalnost,« pojasnjuje sogovornica in dodaja, da je bil poudarek na toplini, prijetnosti in igri vseh čutil. »Modernost zasnove smo nadgradili z detajli in dodatki, ki se navezujejo na navade in dinamično življenje družine.«

Izhodišče za izbor barv in materialov so bili svetel hrastov parket, ki je bil v stanovanju že položen, in temno sivi grafično oblikova-

ni fasadni paneli, ki v notranjosti ustvarjajo igro sence in svetlobe. Med naravnimi, belimi in sivimi odtenki izstopa modra barva. »Odlučili smo se za tople moderne odtenke, ki definirajo zasnovano jedro, preostale elemente pa izvedli v beli barvi in lesu, ki se ujema s parketom. Zgodba zase so tapete, ki s svojimi vzorci narekujejo tudi druge, manjše detajle. Prevladujejo materiali z matirano obdelavo in vintage pridih pri keramiki, v vzorcu teraca kuhinjskega pulta in oblogi stene po vsej širini kuhinje,« pravi Zakrajškova.

Glavni poudarek v stanovanju je po njenih besedah osrednji bivalni del z jedilno mizo, ki se kot poteza razteza proti ozadju, kjer jo

»definira modra stena ter osvetli in nadgradi grafika Lojzeta Spacala«. »Kuhinja je kot horizontalna poteza, ki se v obliki črke L nežno ovije okoli tega centra,« pojasnjuje arhitektka in dodaja, da je povezovalni člen obeh etaž tudi niša v spodnjem nadstropju, ki pred stopnicami omogoča druženje na ravni obeh etaž in nežno ujame svetlobo, ki vanjo pada skozi zunanje aluminijaste panele.

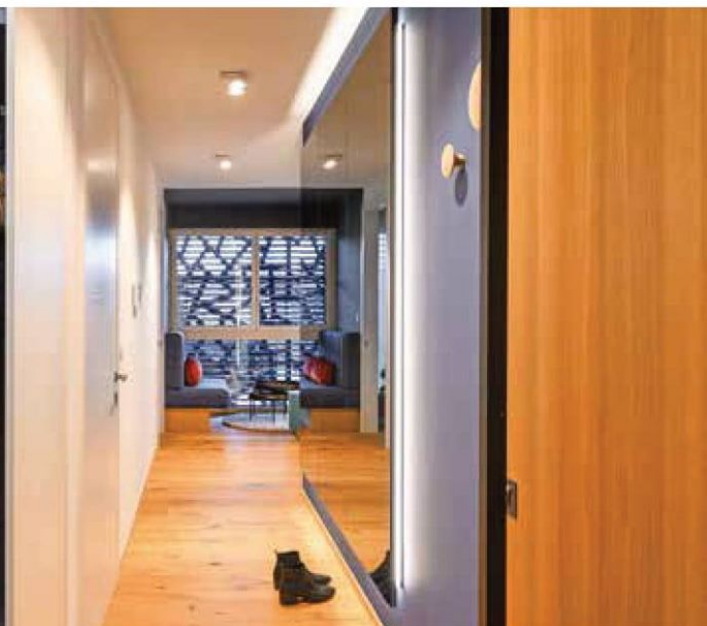
V umirjeni shemi barv in materialov v nekaterih prostorih izstopajo tudi tapete z močnimi vzorci. Tako na primer »tapeta v spalnici staršev s svojo dinamiko in nenavadnostjo slivovih odtenkov poživi in hkrati pomiri energijo prostora.«



7



8



6. Posebno zgodbo v glavni spalnici pripoveduje tapeta za vzglavjem postelje.

7. Pod leseno površino se skriva lepotilna mizica.

8. Za talno oblogo so uporabili svetel oljen hrastov parket, ki je bil tudi izhodišče za izbor materialov in barv.

9. Poseben poudarek nekaterim prostorom dajejo tapete z vpadljivim vzorcem.

### + Kako poteka delo v biroju GAO arhitekti v času izolacije

V dneh izolacije, ko delamo od doma in smo tudi večino časa doma, se ne moremo izogniti vprašanju, kako delo poteka v arhitekturnem biroju. »Biro smo hitro preorganizirali. Sama pridem vsak dan v pisarno in s kolegicami, ki delajo od doma, pri projektih sodelujem prek programa teamviewer, predstavitev projektov prav tako potekajo prek spleta,« odgovarja Petra Zakrajšek. Odpovedi projektov nimajo, dobili so celo dve novi naročili, za kateri so se dogovarjali že pred uvedbo izolacije. Aktualno pa je tudi razmišljanje o tem, kakšen dolgoročni vpliv bo imelo trenutno dogajanje na področje arhitekture in interierjev. »Menim, da se bo spremenilo zlasti naše dožemanje doma. Vrnili se bomo k razumevanju svojega doma kot jame, v kateri najdemo zavetje in 'v miru glodamo svojo kost', kakor pravi ameriška umetnica in avtorica Michele Oka Doner,« odgovarja Zakrajškova.

Osvetlitev sledi osnovnemu konceptu oblikovanja interierja, pravi arhitektka, stenske luči pa poudarjajo glavne vedute prostora. Osrednja osvetlitev je s preprostimi oblikami svetil nežna in minimalistična. »Vse svetilke so organske in s svojimi okroglimi oblikami prostor zmeščajo ter ustvarijo organskost znotraj zelo pravokotnih gabaritov prostora. Pika na i sta spuščeni svetilki, ki nizko nad jedilno mizo pričarata občutek intimne ter lepo osvetlita središče prostora in površino mize,« še pravi Zakrajškova.

Vsak projekt je zgodba zase tudi, ko gre za vprašanje omejitvev, ki jih morajo arhitekti upoštevati pri načrtovanju. In s kakšnimi

omejitvami so se tokrat srečali pri snovanju interierja? »Pravzaprav je bila ena sama, in sicer zmernost pri izboru materialov in detajlov. Ustvariti smo si želeli prostor, ki zagotavlja visoko raven bivanja, prispeva k dobremu razpoloženju in prijetnim občutkom, hkrati pa ni kričeč, ekstravaganten ali eklektičen,« odgovarja sogovornica. Po njenih besedah je vsak nov projekt nova izkušnja, ki jo kot življenje sestavlja veliko lepega, pa tudi nekaj zagat, a te so s skupnimi močmi razrešili in ustvarili lep družinski interier.

**Aleksandra Zorko**

**Fotografije Miran Kambič**

